

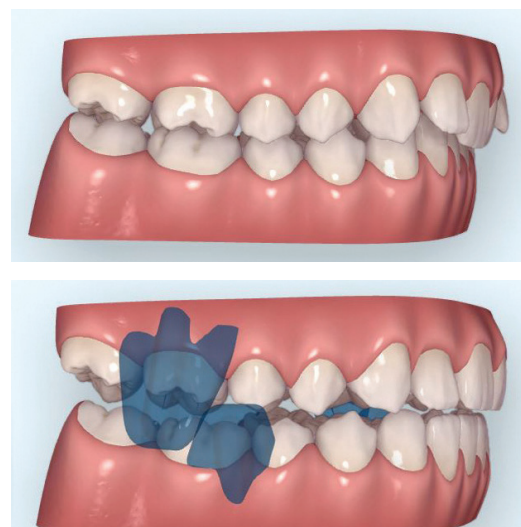


Reihe klinischer Betrachtungen

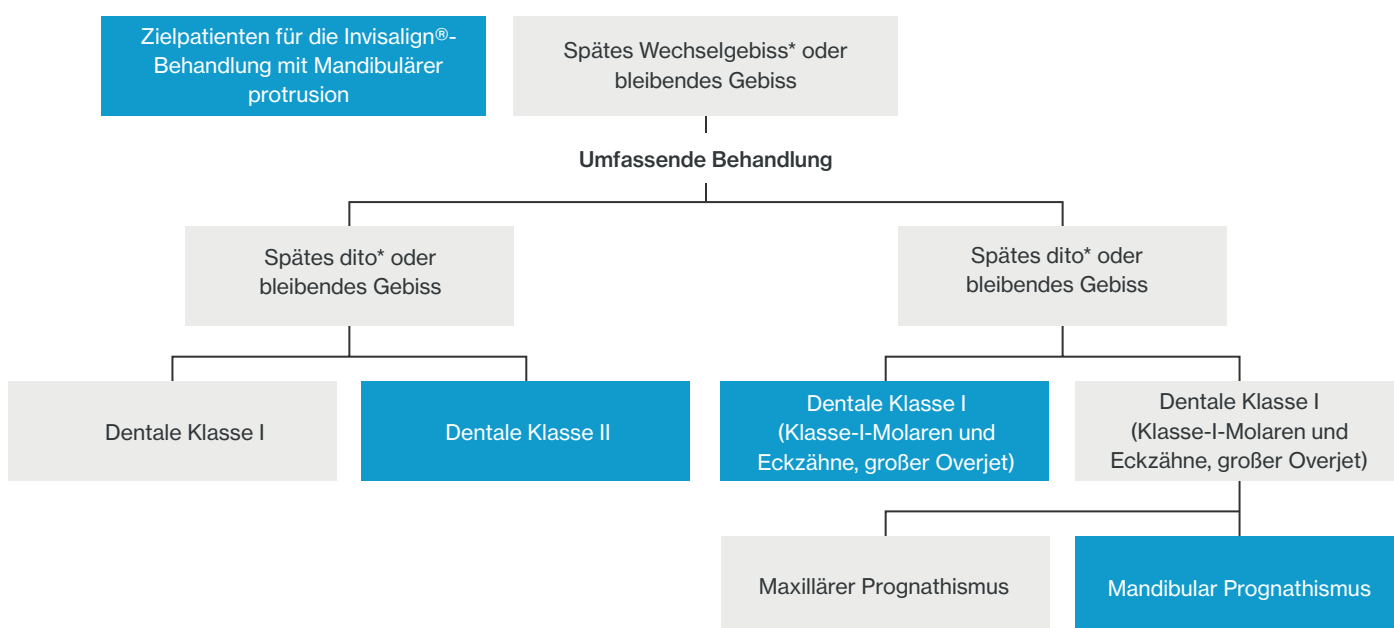
➤ Jugendliche Klasse-II-Patienten

Behandlung von jugendlichen Klasse-II-Patienten mit Mandibulärer Protrusion mit dem Invisalign-System

1. Der Umfang der Klasse-II-Korrektur kann von leicht bis schwer reichen.
2. Der Patient ist jung, noch im Wachstum und befindet sich innerhalb des Wachstumsschubs während der Pubertät.
3. Die Klasse II rührt vorwiegend aus dentalen Problemen, skelettale Aspekte, wie zum Beispiel Unterkieferrücklage, können jedoch ebenfalls behandelt werden.
4. Die Klasse-II-Korrektur ist einfacher, wenn die Molaren mesial nach außen gedreht sind.
5. Klinische Kronen sind nicht zu kurz, um die notwendige Aligner-Retention zu bieten.



Allgemeine Überlegungen zur Behandlungsplanung



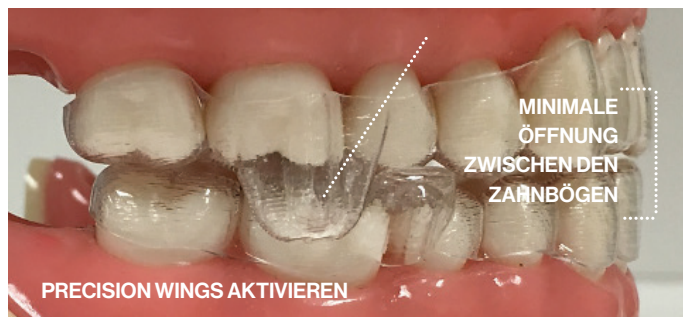
Indikation des Patienten:

- Alle Zähne sind vollständig durchgebrochen, mit Ausnahme der Eckzähne, der 2. Molaren und der 3. Molaren.
- Es dürfen keine ersten Molaren fehlen.
- Bei Patienten könnten Milchmolaren mit primärer Wurzelstruktur mit oder ohne genetisch bedingte fehlende 4er oder 5er haben, die ungefähr 1 Jahr alt sind nach Durchbruch, so dass die MP-Apparatur mindestens 1 Jahr lang ohne nach Durchbruch oder Verlust getragen werden kann.
- Es sind keine überzähligen Zähne auf der bukkalen Seite der Molaren und Prämolaren vorhanden (dort wo die Precision Wings gesetzt werden).

Angaben zur Invisalign-Behandlung.

Invisalign-Behandlung mit Mandibulärer Protrusion

- Besteht aus einem Paar bukkaler Precision Wings wird zwischen dem ersten Molaren und den Prämolaren gesetzt
- Hergestellt aus SmartTrack-Material
- Verstärkt mit speziellem Design, welches die strukturelle Integrität verstärkt
- Bildet den Wirkmechanismus funktionaler Apparaturen nach
- Wenn der Patient in der Vorwärtsposition okkludiert, werden die bukkalen Wings aktiviert, die den Unterkiefer vorwärts bewegen und dort halten.



Oberes Foto: Klasse II

Unteres Foto: korrigiert auf Klasse-I-Molarenrelation mit aktivierten Precision Wings

Invisalign-Protokoll mit Vorwärtsbewegung der Mandibula

1. Prä-MP-Phase*	2. MP-Phase	3. Übergangsphase*
▼	▼	▼
Zweck: Overbite- oder Overjet-Korrektur oder andere minimale Zahnbewegungen für erfolgreiches Platzieren von Precision Wings	Zweck: Vorwärtsbewegung der Mandibula und gleichzeitige Zahnbewegung (eingeschränkte Zahnbewegung bei Zähnen mit Precision Wings)	Zweck: Mandibula in der vorgeschobenen Position halten und auf die Lieferung der regulären Invisalign®-Aligner oder zusätzlichen Aligner warten. Keine weitere Zahnbewegung. Miniphase, 4 Aligner.
▼	▼	▼
Klinische Behandlung: Schneidezahninklination in Div. 2, Frontzahnintrusion bei Tiefbiss, Molarrotationen, um Funktion zu platzieren (sofern benötigt)	Klinische Behandlung: Klasse-II-Korrektur, Zahnbogenkoordination, Overjet-Reduktion, Zahnausrichtung und -begradigung	Klinische Behandlung: Unterkiefer in vorgeschobener Position halten
▼	▼	▼
Aligner-Typ: Standard-Aligner, Attachments, keine Precision Wings	Aligner-Typ: Aligner mit Precision Wings, eingeschränkte Funktionen unter Precision Wings	Aligner-Typ: Aligner mit Precision Wings

Zwei Stufen speziell für Behandlungen mit MP:

4. Übergangsbiss (TB): Keine Aligner gefertigt, Biss in vorgeschobener Position darstellen (nach MA-Phase)

5. Behandlungsziel (TG): Keine Aligner gefertigt, zusätzliche Behandlung sollte angefordert werden. Biss und Zähne in korrigierter Endposition darstellen (3D-Steuerung und Förderung der Zahnbewegung) Zusätzliche Aligner-Sets können bestellt werden, um die Endposition zu erreichen.

*Einreichung der Unterlagen.



Align Technology BV
Arlandaweg 161,
1043 HS Amsterdam
Niederlande
Deutschland: 0800 25 24 990
Österreich: 0800 29 22 11
Schweiz: 0800 56 38 64

Sonstige (Englisch): +31 (0)20 586 3615

www.invisalign.de

© 2017 Align Technology (BV). Alle Rechte vorbehalten.

Invisalign®, ClinCheck® und SmartTrack® sowie weitere Bezeichnungen sind Marken bzw. Dienstleistungsmarken von Align Technology, Inc. oder von Tochtergesellschaften bzw. verbundenen Unternehmen; eventuell sind diese Marken bzw. Dienstleistungsmarken in den USA und/oder anderen Ländern eingetragen.

202381 Rev A